



**شیوه نامه ارزشیابی فعالیتهای دانش پژوهی آموزشی و
معادل سازی فعالیتهای ویژه آموزشی**

دانشگاه علوم پزشکی و خدمات بهداشتی درمانی شیراز

تیرماه ۱۴۰۲

مقدمه:

دارا بودن یک نظام آموزشی و پژوهشی پویا و بالنده مستلزم حفظ جایگاه مؤسسات آموزش عالی در جهت انجام هر سه حیطه فعالیت آنها شامل آموزش، پژوهش و ارائه خدمت است. از آنجا که فعالیت های آموزشی بخش مهمی از رسالت مؤسسات آموزش عالی و قسمت عمده ای از عملکرد اعضای هیأت علمی را تشکیل می دهند، ضروری است تلاش و کوشش ایشان در این عرصه نیز به نحو مناسب ارزیابی و ارزش گذاری شود. وجود چنین ساز و کاری سبب خلق ارزش های بدیع و آثار مفیدی در حیطه آموزش خواهد شد که جوهره آن ایمان و اخلاص، علم و تجربه، ابتکار و خلاقیت و تلاش صاحبان خرد و اندیشمندان و تلاشگران عرصه های آموزش می باشد.

شیوه نامه حاضر به منظور اجرای بهینه ارزشیابی فعالیت های دانش پژوهی آموزشی و فعالیت های ویژه آموزشی اعضای هیات علمی دانشگاه علوم پزشکی شیراز تهیه گردیده است.

مصوبات کمیته دانش پژوهی آموزشی دانشگاه تیرماه ۱۴۰۲ به شرح زیر می باشد:

۱. گذراندن دوره آموزش پزشکی و دوره یادگیری الکترونیکی جهت ارتقاء به مرتبه دانشیاری برای اعضای هیئت علمی آموزشی و پژوهشی شرطی است. لازم به ذکر است که هیچ امتیازی به دوره های توانمندسازی اساتید تعلق نمی گیرد.
۲. برای اعضای هیئت علمی آموزشی کسب حداقل ۳ امتیاز جهت ارتقاء به مرتبه دانشیاری ضروری می باشد.
۲،۱. ارائه حداقل یک فرایند دانش پژوهی آموزشی برای اعضای هیئت علمی آموزشی ضروری است.
۳. برای اعضای هیئت علمی پژوهشی جهت ارتقاء به مرتبه دانشیاری صرفاً گذراندن دوره های آموزش پزشکی و یادگیری الکترونیکی شرطی است.
۴. برای اعضای هیئت علمی جهت ارتقاء به مرتبه استادی کسب امتیاز دانش پژوهی شرطی نمی باشد.
۴،۱. در صورتیکه عضو هیئت علمی متقاضی به مرتبه استادی، در زمان ارتقاء به مرتبه دانشیاری امتیاز دانش پژوهی را کسب نکرده باشد، ملزم به کسب آن می باشد.
۵. امتیازدهی به فرایندهای دانش پژوهی آموزشی بر اساس آیین نامه ارتقاء اعضای هیئت علمی دانشگاه های علوم پزشکی وزرات بهداشت، درمان و آموزش پزشکی ((شیوه نامه ارزشیابی فعالیت های دانش پژوهی آموزشی)) انجام خواهد شد. (پیوست شماره ۱)
۶. سایر فعالیت های ویژه آموزشی اعضای هیات علمی شامل (طرح درس، طرح دوره، OSCE، Mini-CEX و ...) بر اساس شیوه نامه داخلی دانشگاه ارزیابی خواهد شد. (پیوست شماره ۲)
۷. تکمیل فرم متقاضیان ارزیابی فعالیت های دانش پژوهی آموزشی توسط اعضای هیئت علمی ضروری می باشد. (پیوست ۳)
۸. روند ثبت و دآوری فرایندهای دانش پژوهی آموزشی ضمیمه می باشد. (پیوست شماره ۴)
۹. فرم فرایندهای دانش پژوهی آموزشی ضمیمه می باشد. (پیوست شماره ۵)

پیوست شماره ۱ یک

شیوه نامه ارزشیابی فعالیت‌های دانش پژوهی آموزشی

(بند ۶ ماده ۲ آئین نامه ارتقای اعضای هیأت علمی دانشگاهها)

مقدمه:

دارا بودن یک نظام آموزشی و پژوهشی پویا و بالنده مستلزم حفظ جایگاه مؤسسات آموزش عالی در جهت انجام هر سه حیطه فعالیت آنها شامل آموزش، پژوهش و ارائه خدمت است. از آنجا که فعالیت های آموزشی بخش مهمی از رسالت مؤسسات آموزش عالی و قسمت عمده ای از عملکرد اعضای هیأت علمی را تشکیل می دهند، ضروری است تلاش و کوشش ایشان در این عرصه نیز به نحو مناسب ارزیابی و ارزش گذاری شود. وجود چنین ساز و کاری سبب خلق ارزش های بدیع و آثار مفیدی در حیطه آموزش خواهد شد که جوهره آن ایمان و اخلاص، علم و تجربه، ابتکار و خلاقیت و تلاش صاحبان خرد و اندیشمندان و تلاشگران عرصه های آموزش می باشد.

این شیوه نامه بمنتظر اجرای بهینه ارزشیابی فعالیت‌های دانش پژوهی آموزشی (بند ۶ ماده ۲ آئین نامه ارتقای اعضای هیأت علمی دانشگاهها) تدوین شده است.

ماده ۱. هدف:

هدف از تدوین این شیوه نامه تعیین چگونگی مستند ساختن، ارزیابی جامع، دقیق و منصفانه و امتیاز دهی آن دسته از فعالیت های دانشورانه و دانش پژوهی در زمینه آموزش علوم پزشکی است که در دانشگاههای علوم پزشکی کشور انجام شده است.

ماده ۲. تعاریف:

- ۱- **فعالیت‌های دانشورانه آموزشی:** فرایند آموزشی نوآورانه است که دارای اهداف شفاف، متدولوژی مشخص، مبتنی بر شواهد موجود (آماده سازی مناسب) و دارای نتایج مشخص است
- ۲- **دانش پژوهی آموزشی:** فعالیت‌های دانشورانه‌ای است که علاوه بر چهار معیار فوق به نحو مناسبی منتشر شده و در معرض نقد دیگران قرار گرفته باشد.

ماده ۳. ساختار ارزیابی:

مرجع اصلی تأیید کننده فعالیت‌های دانش پژوهی آموزشی در کشور، کمیته کشوری ارزیابی فعالیت های دانشورانه و دانش پژوهی آموزش علوم پزشکی است که در حوزه معاونت آموزشی وزارت بهداشت درمان و آموزش پزشکی تشکیل می گردد. ساختار ارزیابی در دو سطح دانشگاهی و کشوری به شرح زیر سازماندهی می شود:

الف: بررسی فعالیت‌های دانشورانه و دانش پژوهی آموزشی در سطح کشوری

الف-۱) مرجع اصلی ارزشیابی و تعیین امتیاز فعالیت‌های موضوع بند ششم از ماده ۲ آیین نامه ارتقا، "کمیته کشوری ارزیابی فعالیت های دانشورانه و دانش پژوهی آموزش علوم پزشکی" است (که از این پس به اختصار "کمیته کشوری دانش پژوهی" نامیده می شود).

الف-۲) اعضای این کمیته مرکب از معاون آموزشی وزارت متبوع یا نماینده تام الاختیار وی (رئیس کمیته)، رئیس مرکز مطالعات و توسعه آموزش علوم پزشکی وزارت بهداشت، درمان و آموزش پزشکی (دبیر کمیته)، دو نفر نماینده از هیأت ممیزه و سه نفر از صاحب نظران آموزش علوم پزشکی به پیشنهاد رئیس مرکز مطالعات و توسعه آموزش علوم پزشکی وزارت بهداشت، و تأیید معاون آموزشی وزارت می باشد. کمیته مذکور می تواند در صورت لزوم و بنا بر صلاح دید رئیس کمیته به تناسب از افراد مطلع یا صاحب نظر دیگر از جمله دبیر دبیرخانه مربوطه حسب موضوع مورد بررسی دعوت به عمل آورد تا بدون حق رأی در جلسات شرکت نمایند.

الف-۳) مرکز مطالعات و توسعه آموزش علوم پزشکی وزارت بهداشت، درمان و آموزش پزشکی به عنوان دبیرخانه کمیته کشوری دانش پژوهی موظف است نتایج بررسی مستندات را به دانشگاه مربوطه اعلام نماید.

الف-۴) به منظور تسریع در فرآیند ارزشیابی و تعیین امتیاز فعالیت های دانشورانه و دانش پژوهی آموزشی در دانشگاه های دارای هیأت ممیزه مستقل، انجام فرآیند ارزشیابی و تعیین امتیاز به کمیته های دانشگاهی دانش پژوهی تا پایان شهریور سال ۱۳۹۷ تفویض می شود. تصمیم گیری در خصوص تمدید مدت تفویض اختیار به هر دانشگاه، بر اساس نحوه عملکرد کمیته دانشگاهی دانش پژوهی و توسط کمیته کشوری دانش پژوهی انجام می شود.

ب: بررسی فعالیت های دانشورانه و دانش پژوهی آموزشی در سطح دانشگاهی

ب-۱) در هر یک از دانشگاه های دارای هیأت ممیزه مستقل، "کمیته دانشگاهی ارزیابی فعالیت های دانشورانه و دانش پژوهی آموزش علوم پزشکی" تشکیل می شود که کمیته تخصصی هیأت ممیزه تلقی شده و از این پس این شیوه نامه به اختصار "کمیته دانشگاهی دانش پژوهی" نامیده می شود. محدوده اختیار این کمیته در هر دانشگاه بر اساس اختیارات تفویض شده از سوی کمیته کشوری دانش پژوهی تعیین می شود.

اعضای کمیته دانشگاهی دانش پژوهی عبارتند از: معاون آموزشی دانشگاه (رئیس کمیته)، مدیر مرکز مطالعات و توسعه آموزش علوم پزشکی دانشگاه (دبیر کمیته)، یک نفر از اعضای هیأت علمی به نمایندگی هیأت ممیزه دانشگاه، و دو نفر از صاحب نظران و کارشناسان آموزش علوم پزشکی به پیشنهاد مدیر مطالعات و توسعه آموزش علوم پزشکی دانشگاه و تأیید هیأت ممیزه. کمیته می تواند از رئیس دانشکده و مدیر دفتر توسعه آموزش دانشکده ذیربط و نیز برخی صاحب نظران بر حسب موضوع برای شرکت در جلسه (بدون حق رأی) دعوت کند.

تبصره ۱: شرایط اعضای حقیقی کمیته عبارت است از:

- داشتن سابقه برجسته آموزشی
- آشنایی با دانش آموزش علوم پزشکی
- التزام به رعایت اصول اخلاق در داوری
- ترجیحاً سابقه حداقل ۵ سال کار به عنوان عضو هیأت علمی
- ترجیحاً دارا بودن رتبه دانشیاری یا استادی

تبصره ۲: در دانشگاه هایی که هیأت ممیزه مستقل ندارند، نیز کمیته دانشگاهی دانش پژوهی با ترکیب مشابهی جهت کارشناسی اولیه و داوری فعالیت های موضوع بند ششم ماده ۲ آیین نامه ارتقا تشکیل می شود. اما رای این کمیته پس از بررسی و تأیید در کمیته کشوری دانش پژوهی قابل احتساب در پرونده ارتقای متقاضی خواهد بود.

ماده ۴. فرآیند ارائه و ارزشیابی فعالیتهای موضوع بند ششم ماده ۲:

۱. لازم است فرد متقاضی مستندات، شواهد و مدارک لازم در خصوص فعالیت های مورد نظر را در سامانه ملی فعالیتهای نوآورانه آموزشی (به آدرس <http://meded.behdasht.gov.ir>) ثبت نماید.

۲. مستندات ارائه شده در بخش فعالیتهای دانش پژوهی آموزشی باید علاوه بر اطلاعات مربوط به کمیت و کیفیت فعالیت انجام شده، دارای شواهدی دال بر تعامل با سطوح مختلف جامعه آموزشی علوم پزشکی در خصوص گزارش نتایج آن فعالیت باشد. مصادیق این تعامل عبارتند از برگزاری کارگاه های آموزشی و ایراد سخنرانی در مورد نتایج فعالیت آموزشی صورت گرفته یا محصول آن به صورت مدعو در حوزه های وسیعتر (سایر دپارتمانها/ دانشکده ها/ دانشگاهها)، ارائه نتایج در کنگره های علمی، انتشار در مجلات علمی- پژوهشی، ثبت فعالیت ها در تار نماهای (website) مرتبط با نوآوری آموزشی از جمله AAMC، MedEdPORTAL، و یا موارد مشابه.

۴. فعالیتی می تواند وارد فرآیند داوری شود که حائز تمام شرایط زیر باشد:

۴-۱- مرتبط با حوزه آموزش یکی از رده های فراگیران علوم پزشکی (دانشجویان، دستیاران، آموزش مداوم جامعه پزشکی) یا اعضای هیأت علمی باشد.

۴-۲- در عمل به اقدامی برای بهبود کیفیت آموزش منجر شده باشد. بنابراین طرح هایی که صرفا ماهیت نظریه پردازی و ارائه پیشنهاد بدون انجام مداخله دارند مشمول بند ششم ماده ۲ آیین نامه ارتقا (فعالیتهای دانشورانه یا دانش پژوهی آموزشی) نخواهند بود. همچنین پژوهش های آموزشی که صرفا ماهیت تولید علم دارند و همراه با اقدامی برای اصلاح روندهای آموزشی دانشگاهها نبوده اند نیز قابل بررسی در بند ششم از ماده ۲ آیین نامه ارتقا نیستند.

۴-۳- باید به اندازه کافی در آموزش دانشگاه استقرار کافی پیدا کرده باشد:

- فعالیتهایی که اجرای مستمر دارند حداقل باید به مدت شش ماه ادامه یافته یا محصول آن حداقل به مدت شش ماه مورد استفاده قرار گرفته باشد.

- فعالیتهایی که می تواند به طور مکرر اجرا شود باید حداقل دو بار انجام شده یا مورد استفاده قرار گرفته باشد.

- اگر جنس فعالیت، به صورت تدوین برنامه یا سند سیاست گذاری یا آیین نامه و دستورالعمل است که یک بار انجام می شود اما بعد از تصویب، تاثیر مستمر خواهد داشت، باید به تصویب مراجع ذیصلاح رسیده باشد.

۵. پس از اطمینان در خصوص احراز شرایط ورود به داوری، بررسی وجود معیارهای شش گانه دانش پژوهی آموزشی (Glassick) به شرح زیر توسط کمیته دانشگاهی/کشوری دانش پژوهی انجام می شود:

۱. اهداف مشخص

۲. آماده سازی کافی

۳. استفاده از روش های مناسب

۴. ارائه نتایج مهم

۵. معرفی موثر برنامه

۶. برخورد نقادانه

وجود چهار معیار اول، شرط لازم برای کسب امتیاز از هر یک از فعالیت‌های مندرج در بند ششم ماده ۲ آیین نامه ارتقا است که در این صورت فعالیت دانشورانه (Scholarly Education) محسوب می‌شود. در صورت تحقق تمامی ۶ معیار گلاسیک در یک فعالیت، آن فعالیت مصداق دانش پژوهی آموزشی^۱ (Educational Scholarship) است و امتیاز آن می‌تواند در ماده ۳ (حداکثر تا پنجاه درصد امتیاز لازم اعم از شرطی و غیر شرطی) لحاظ شود.

اگر هریک از موارد ۱ تا ۴ وجود نداشته باشد، به فعالیت مورد نظر از این بند امتیازی تعلق نمی‌گیرد.

تبصره: تدریس موضوع برای اولین بار به خودی خود دانش پژوهی تلقی نشده و باید تمام معیارهای دانش پژوهی را داشته باشد.

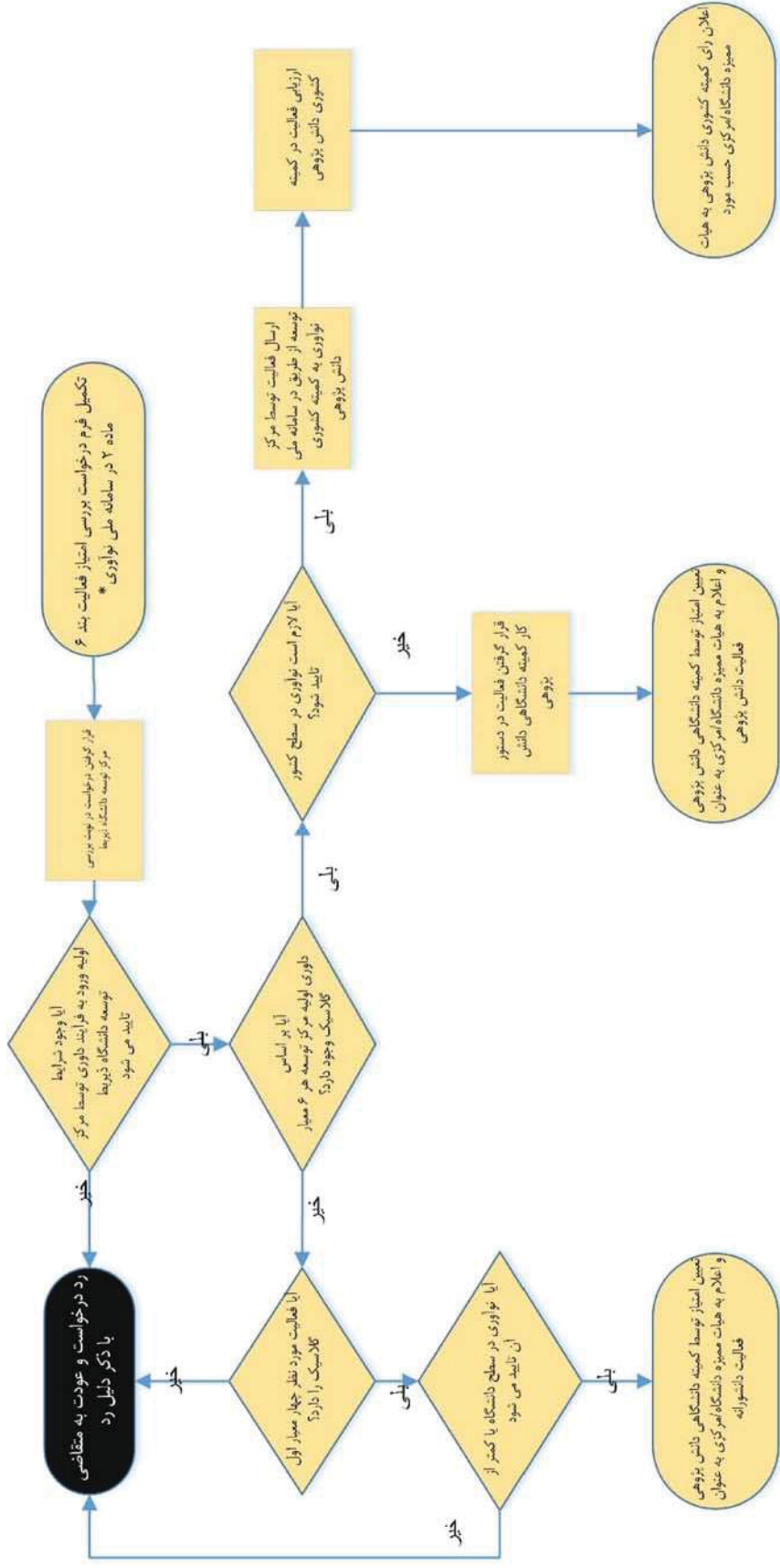
۶. کمیته دانشگاهی دانش پژوهی می‌تواند نوآوری فعالیت‌های صورت گرفته را حداکثر تا سطح دانشگاه تعیین نماید. چنانچه بنا به تشخیص کمیته مزبور (با یا بدون درخواست فرد یا افراد ارائه دهنده آن) نوآوری فعالیت صورت گرفته در سطح کشوری یا بین المللی باشد، لازم است مستندات مربوطه در کمیته کشوری دانش پژوهی وزارت بهداشت، درمان و آموزش پزشکی بررسی گردد. مسئولیت تایید نهایی امتیاز فعالیت‌های مرتبط با اعضای هیات علمی متقاضی از دانشگاههای فاقد هیأت ممیزه نیز بر عهده این کمیته است.

۷. برای کسب امتیاز دانش پژوهی (که می‌تواند جایگزین امتیازات ماده ۳ ارتقا شود) برای "تولید وسایل آموزشی"، "تولید لوح فشرده آموزشی با رعایت ساختار علمی" و "سایر موارد" در بخش یادگیری الکترونیک، تایید کمیته کشوری دانش پژوهی مبنی بر نوآوری فعالیت در سطح کشوری ضروری است.

ماده ۶. محاسبه امتیازات بند ۶ ماده دو آئین نامه ارتقاء:

حداکثر امتیاز ذکر شده در هر یک از بندهای شش گانه مندرج در بند شش ماده دو آئین نامه ارتقا مصوب شورای عالی انقلاب فرهنگی معرف امتیاز فرایندهای دانشورانه یا دانش پژوهی آموزشی (قابل انتقال به ماده سه) در سطح کشوری است. چنانچه فعالیتی تمام معیارهای گلاسیک را داشته باشد، امتیاز آن می‌تواند در ماده ۳ (حداکثر تا ۵۰ درصد امتیاز لازم اعم از شرطی و غیر شرطی) لحاظ شود. حداکثر امتیاز فعالیت‌های مندرج در بند شش ماده ۲ آیین نامه ارتقا بر حسب سطح نوآوری به شرح جدول زیر محاسبه می‌گردد.

جریان فرآیند ارائه و ارزشیابی فعالیت‌های موضوع بند ششم ماده ۲



* چنانچه به هر دلیلی سامانه از دسترس خارج شود و امکان ثبت فعالیت در سامانه وجود نداشته باشد، نحوه ثبت فعالیت و ارائه درخواست بررسی آن توسط مرکز مطالعات و توسعه آموزش پزشکی وزارت متبوع مشخص خواهد شد.

کشوری	دانشگاه	دانشکده	گروه	حداکثر امتیاز موضوع	نوع فعالیت
۵-۱۵	۵-۱۲	۵-۱۰	۵-۹	۱۵	مصداق فعالیتها (به شرط احراز شرایط ورود به فرآیند داوری و وجود حداقل ۴ معیار اول از معیارهای ششگانه گلاسیک)
۵-۱۵	۵-۴	۵-۳	۵-۳		مشارکت در برنامه ریزی درسی و یا بازنگری رشته مقطع
۵-۱۵	۵-۴	۵-۳	۵-۳		مشارکت در برنامه ریزی درسی و یا بازنگری دوره آموزشی یا درس جدید
۵-۱۵	۵-۴	۵-۳	۵-۳		طراحی و اجرای برنامه آموزش مداوم، آموزش اساتید، آموزش ضمن خدمت کارکنان حوزه سلامت
۵-۱۵	۵-۴	۵-۳	۵-۳		طراحی و اجرای روشهای نوین ارزشیابی دانشگاه
۵-۱۵	۵-۴	۵-۳	۵-۳	۱۰	طراحی و اجرای ابزار ها، روشها و فرایند ارزشیابی استاد
۵-۱۵	۵-۴	۵-۳	۵-۳		مشارکت در طراحی و انجام ارزشیابی برنامه مانند ارزشیابی درونی و بیرونی گروهها و برنامه ها، تدوین استانداردها و شاخصهای اعتباربخشی، ارزشیابی برنامه و موسسه بر اساس این استانداردها و ارزشیابی آزمونها
۱-۱۰	۱-۸	۱-۷	۱-۶	۸	طراحی و اجرای یک روش نوین تدریس
۱-۴	۱-۳/۲	۱-۲/۱	۱-۲/۴		بکارگیری روش های جدید تدریس در عرصه های گوناگون
۱-۲	۱-۱/۸	۱-۱/۵	۱-۱/۲		وسایل آموزشی
۱-۷	۱-۵	۱-۴	۱-۳		لوخ فشرده آموزشی با رعایت ساختار علمی
۱-۷	۱-۵	۱-۴	۱-۳		راهنمای مطالعه
۱-۵	۱-۴	۱-۳/۵	۱-۳		سایر محصولات به پیشنهاد کمیته دانشگاهی و تایید کمیته کشوری دانش پژوهی
۱-۷					مشارکت در طراحی و عملیاتی ساختن فرایندها، مقررات، آیین نامه ها و دستورالعملهای آموزشی که در جهت ارتقاء کیفیت آموزش و خدمات آموزشی باشد
۵-۱۰	۵-۸	۵-۷	۵-۶		مشارکت در تدوین برنامه های درازمدت و کلیدی دارای اولویت به تشخیص هیات ممیزه دانشگاه
۵-۱۰	۵-۸	۵-۷	۵-۶		مشارکت در طراحی سیستم آموزش الکترونیک و اجرای آن در سطح دانشگاه، شامل آماده سازی محتوا، طراحی آزمون الکترونیک، هدایت کلاسهای مجازی و سایر موارد مرتبط (رک. تبصره ۲)
۵-۸	۵-۶/۴	۵-۵/۶	۴/۸		۵-۸

تبصره ۱: تولید وسایل آموزشی، لوح فشرده آموزشی و سایر محصولات تنها در شرایط نواوری در سطح کشوری و به شرط احراز تمام شش معیار گلاسیک به عنوان فعالیت دانش پژوهی (که می تواند جایگزین امتیازات ماده ۳ آیین نامه ارتقا شود) امتیاز دارد، و اخذ این امتیاز منوط به تأیید کمیته کشوری دانش پژوهی است.

تبصره ۲: به "سایر موارد" در بخش یادگیری الکترونیک نیز تنها در صورت تأیید کمیته کشوری دانش پژوهی امتیاز تعلق می گیرد.

تبصره ۳: برای اخذ امتیاز محصولات آموزشی، ارائه گواهی مبنی بر استفاده از این محصولات و ارزشیابی آن توسط گروه هدف آن (حداقل به مدت دو دوره) الزامی است.

تبصره ۴: چنانچه در هر یک از موضوعات این بند بیش از یک نفر مشارکت داشته باشند، امتیاز متعلقه پس از اعمال ضریب طبق جدول نحوه محاسبه و توزیع امتیاز برای فعالیتهای پژوهشی و آموزشی مشترک (پیوست شماره ۳ این شیوه نامه) محاسبه خواهد شد.

ماده ۷. بسترسازی برای انجام فعالیت های نوآورانه آموزشی:

مراکز مطالعات و توسعه آموزش دانشگاهها موظفند برنامه های مشخصی برای توسعه کمی و کیفی فعالیت های نوآورانه داشته باشند که به این منظور لازم است معاونت آموزشی دانشگاهها زمینه و بستر مناسب برای انجام این گونه فعالیت ها، و راهکارهایی را جهت حمایت و رفع موانع موجود در سطوح مختلف مصوب و اجرای آنها را از طریق مرکز مطالعات دانشگاه پیگیری نمایند.

ماده ۸. روند نظارت بر فعالیت های نوآورانه آموزشی:

مسئولیت نظارت بر روند ارزشیابی فعالیت های دانش پژوهی آموزشی اعضای هیأت علمی دانشگاهها بر عهده کمیته کشوری دانش پژوهی است. این کمیته ضمن بررسی گزارش ارزشیابی ادواری از نحوه عملکرد دانشگاهها در ارزیابی فعالیتهای دانش پژوهی آموزشی، بازخوردهای لازم جهت بهبود فرآیند را به رئیس هیأت ممیزه دانشگاه و هیأت ممیزه مرکزی ارائه می کند. رئیس هیأت ممیزه دانشگاه باید نسبت به اعمال و گزارش اصلاحات لازم در عملکرد کمیته دانش پژوهی متناسب با بازخوردهای دریافت شده اقدام نماید. بدیهی است در صورت عدم مراعات کامل ضوابط در بررسی و تعیین امتیاز فعالیتهای موضوع این دستورالعمل، کمیته کشوری دانش پژوهی می تواند اختیارات تفویض شده به کمیته دانشگاهی دانش پژوهی را سلب نماید.

شیوه امتیاز دهی فعالیت‌های ویژه آموزشی

مداکتر امتیاز	میزان امتیاز	شرح فعالیت
طرح درسی و دوره lesson & Course Plan		
امتیاز ۱	۰,۲۵ امتیاز	تدوین و پیاده سازی طرح دوره (تنها در صورتی که دوره جدید راه اندازی شده باشد)
۰,۵ امتیاز	۰,۱ امتیاز	تدوین و پیاده سازی طرح درس (تنها در صورتی که دوره جدید راه اندازی شده باشد)
Curriculum Planning		
۱۰ امتیاز	هر واحد ۱ امتیاز	طراحی و پیاده سازی برنامه آموزشی رشته تحصیلی
۵ امتیاز	هر واحد ۰,۵ امتیاز	بازنگری و پیاده سازی برنامه آموزشی رشته تحصیلی
Portfolio & log book		
۰,۴ امتیاز	۰,۳-۰,۴ امتیاز	طراحی لاگ بوک
۰,۳ امتیاز	۱/۰ امتیاز در هر نیمسال	مطالعه و بررسی Portfolio & log book های تکمیل شده توسط فراگیران تخصصی و فوق تخصصی همراه با ارائه بازخورد مکتوب
۰,۴ امتیاز	۱/۰ امتیاز در هر نیمسال	مطالعه و بررسی log book های تکمیل شده توسط فراگیران Undergraduate همراه با ارائه بازخورد مکتوب
یک سوم کل امتیاز log book		بررسی و تحلیل محتوای Portfolio & log book و نتیجه گیری از آن برای تغییر در برنامه آموزشی به ازای هر مجموعه log book
آزمون آسکی		
هر ایستگاه ۰,۱ امتیاز		طراحی ایستگاه
سالانه ۰,۵ امتیاز	۰,۲ امتیاز	مشارکت در مدیریت برنامه آسکی (یک نفر برای هر آزمون در هر گروه تخصصی)
	۰,۱ امتیاز	کمک در تمام ساعات اجرای آزمون
۳۶۰ degree, CBD, Mini CEX, DOPS		
۰,۳ امتیاز در سال	هر مورد ۰,۱ امتیاز	طراحی ابزار آزمون های CBD, Mini CEX, DOPS, ۳۶۰
۰,۴ امتیاز در سال	هر دستیار ۰,۰۱ امتیاز	اجرای هر بار آزمون های CBD, Mini CEX, DOPS, ۳۶۰
۰,۵ امتیاز	۰/۲ امتیاز	مشارکت در تهیه ابزار ارزشیابی ۳۶۰ (حداقل ۴ حوزه)
	۰/۳ امتیاز	اجرا، تحلیل و مدیریت نتایج ارزیابی ۳۶۰ درجه

حداکثر امتیاز	میزان امتیاز	المپیادهای دانشجویی
۱ امتیاز	به ازای هر سؤال ۰/۱ امتیاز	طراحی سؤالات استدلال بالینی
	به ازای ۵۰ ساعت ۰/۲۵ امتیاز	طراحی سؤالات علوم پایه
	به ازای هر دو سؤال ۰/۱ امتیاز	طراحی سؤالات مدیریت *در المپیادهای درون دانشگاهی نصف امتیازات فوق تعلق می گیرد.
	۰/۲ امتیاز	برگزاری هر جلسه (۲ ساعت) کلاس آموزشی
	۰/۲ امتیاز	شرکت در هر جلسه وزارت و برنامه ریزی آزمون
	۱ امتیاز	همراهی و سرپرستی تیم در کل از فعالیت های مختلف انجام شده برای برنامه ریزی، طراحی و اجرای المپیادهای علمی دانشجویی کشوری می توان تا سقف (۲) امتیاز در سال کسب نمود.
		تحلیل آزمون
۱ امتیاز	۰,۵-۱ امتیاز	شرکت در جلسه تحلیل آزمون و ارائه بازخورد آن به EDC

		نقش اتندینگ در CPC
۰,۲۵	به ازای ۲۵ ساعت ۰,۲۵ امتیاز	پیشنهاد دهنده کیس مناسب
۰,۲۵	به ازای ۲۵ ساعت ۰,۲۵ امتیاز	پاتولوژیست همکار
۰,۲۵	به ازای ۲۵ ساعت ۰,۲۵ امتیاز	رادیولوژیست همکار
۰,۵	به ازای ۵۰ ساعت ۰,۵ امتیاز	CLINICAL discussor
		همکاری با EDC
	۰,۵ امتیاز	رابط اعتباربخشی
	۰,۵ امتیاز	داوری کتاب راه
	۰,۵ امتیاز	مشارکت در فاز ششم ادغام



به نام خداوند بخشنده و مهربان

فرم متقاضیان ارزیابی فعالیت های دانش پژوهی آموزشی

نام و نام خانوادگی: هیأت علمی آموزشی پژوهشی

سنوات خدمت: سال متقاضی ارتقاء به مرتبه: دانشیاری استادی

نام گروه آموزشی: نام دانشکده یا مرکز محل خدمت:

شماره همراه:

*نکته: در صورتی که پاسخ شما به هر یک از سوالات زیر مثبت است. لطفاً گواهی و یا مستندات مربوطه را ارسال نمایید.

(نسخه چاپی و اسکن کلیه مدارک به واحد دانش پژوهی مرکز مطالعات و توسعه آموزش علوم پزشکی تحویل گردد.)

۱- در کدام یک از دوره های زیر شرکت نموده اید. (انتخاب کنید.)

فلوشیپ آموزش پزشکی فلوشیپ یادگیری الکترونیکی دوره فرهیختگی و رهبری آموزشی

• در صورتیکه برای ارتقاء به مرتبه استادی اقدام می نمایید لطفاً ذکر کنید که از امتیاز موارد بالا در ارتقاء به مرتبه دانشیاری استفاده نموده اید یا خیر.

۲- آیا در زمینه یادگیری الکترونیکی فعالیت داشته اید؟ بلی خیر

۳- آیا فعالیت هایتان به تأیید دانشکده مجازی رسیده و گواهی آن صادر گردیده است. بلی خیر

۴- آیا در تدوین و یا بازنگری برنامه درسی در سطح وزارتخانه مشارکت داشته اید؟ بلی خیر

درصد مشارکت شما.....

❖ به صورت مختصر سوابق مدیریتی، آموزشی و اجرایی و... خود را ذکر کنید. (مثلاً: معاون آموزشی گروه، معاون پژوهشی دانشکده ه و...)

۵- آیا طرح درس (lesson plan) و طرح دوره (course plan) تدوین و یا بازنگری نموده اید؟ بلی خیر

چه تعداد طرح درس	<input type="checkbox"/> تدوین	<input type="checkbox"/> بازنگری
چه تعداد طرح دوره	<input type="checkbox"/> تدوین	<input type="checkbox"/> بازنگری

۶- آیا طرح دوره به صورت کامل توسط شما تدوین گردیده یا به صورت مشارکتی بوده است؟ درصد مشارکت شما.....

۷- آیا ابزار آزمون های DOPS ، Mini- CEX ، CBD ، ۳۶۰ را طراحی نموده اید؟..... چه تعداد.....

۸- آیا از روش های ارزیابی زیر استفاده کرده اید؟..... آیا در اجرا و مدیریت آزمون مشارکت داشته اید؟.....

DOPS	چند دوره	چه سال هایی	چه تعداد دانشجو	چه مقطعی
Mini CEX	چند دوره	چه سال هایی	چه تعداد دانشجو	چه مقطعی
CBD	چند دوره	چه سال هایی	چه تعداد دانشجو	چه مقطعی
۳۶۰	چند دوره	چه سال هایی	چه تعداد دانشجو	چه مقطعی

۹- در ارزیابی دانشجویان از آزمون OSCE استفاده کرده اید؟

چند دوره آزمون OSCE برگزار کرده اید؟ در چه سال هایی؟

در هر سال چند سوال OSCE طراحی نموده اید (به تفکیک سال)

۱۰- آیا Log book یا Portfolio طراحی نموده اید؟ بلی خیر

آیا Log book یا Portfolio تکمیل شده توسط فراگیران را بررسی نموده اید؟ چه تعدادی؟

آیا بر اساس بررسی بازخورد مکتوب به فراگیران داده اید؟

Log book مورد بررسی مربوط به کدام دسته از فراگیران بوده است؟

فراگیران تخصصی و فوق تخصصی فراگیران Undergraduate

آیا از نتایج بررسی ها در بازنگری برنامه های درسی استفاده کرده اید؟

۱۱- آیا در المپیادهای دانشجویی به طراحی سوال پرداخته اید؟ در چه حیطة ای؟ چه تعداد سوال؟
آیا جهت المپیادهای دانشجویی کلاس آموزشی برگزار کرده اید؟ چند ساعت؟ چند جلسه؟
آیاد در جلسات وزارت و برنامه ریزی آزمون المپیاد مشارکت داشته اید؟
آیا در زمینه سرپرستی و همراهی تیم المپیاد مشارکت داشته اید؟

۱۲- آیا به تحلیل آزمون ها می پردازید و در جلسات تحلیل آزمون مشارکت داشته اید؟

۱۳- آیا با EDC یا EDO دانشکده همکاری داشته اید؟

در چه زمینه ای؟ رابط اعتبار بخشی داوری کتاب راه مشارکت در فاز ششم ادغام

۱۴- آیا فعالیت دانش پژوهی آموزشی داشته اید؟ بلی خیر

در چه حیطة ای؟

تدوین و بازنگری برنامه های آموزشی

ارزشیابی

یاددهی یادگیری

مشارکت در طراحی و تولید محصولات آموزشی

مدیریت و رهبری آموزشی

یادگیری الکترونیکی

در چه سطحی؟ گروه دانشکده دانشگاه کشوری

مشارکت شما در انجام فعالیت دانش پژوهی آموزشی مورد نظر چند درصد بوده است؟ درصد
لطفاً فرم فعالیت دانش پژوهی آموزشی را در فعالیت های نوآوری (دانش پژوهی) که در آدرس زیر .
قرار داده شده تکمیل نمایید.

[فرم های ارائه فعالیت های نوآورانه دانش پژوهی آموزشی](#)

لطفاً در سایت سامانه فعالیت های نوآورانه وزارت بهداشت به آدرس <http://meded1.behdasht.gov.ir>

ثبت نام نمایید. سپس یک درخواست احراز هویت به دانشگاه علوم پزشکی شیراز ارسال نمایید.
سپس با شماره ۰۹۳۵۸۴۸۸۴۹۰ تماس بگیرید تا درخواست شما تأیید گردد.
پس از تأیید درخواست احراز هویت، کد کاربری شما فعال می گردد.
سپس از قسمت پروپوزال نوآورانه/ ارزشیابی دانش پژوهی بر روی (+ اضافه) کلیک نمایید و گزینه درخواست
ارزشیابی دانش پژوهی/ دانش پژوهانه را انتخاب نمایید و فایل فرایند را بارگذاری نموده و ارسال نمایید.

با سپاس

واحد دانش پژوهی آموزشی

دانشگاه علوم پزشکی و خدمات بهداشتی درمانی شیراز

روند ثبت فرایندهای نوآورانه آموزشی در سامانه

۱. ورود به سامانه فعالیتهای نوآورانه <http://meded1.behdasht.gov.ir>

۲. انجام ثبت نام

۳. ورود به سامانه

۴. ارسال درخواست احراز هویت به دانشگاه محل خدمت

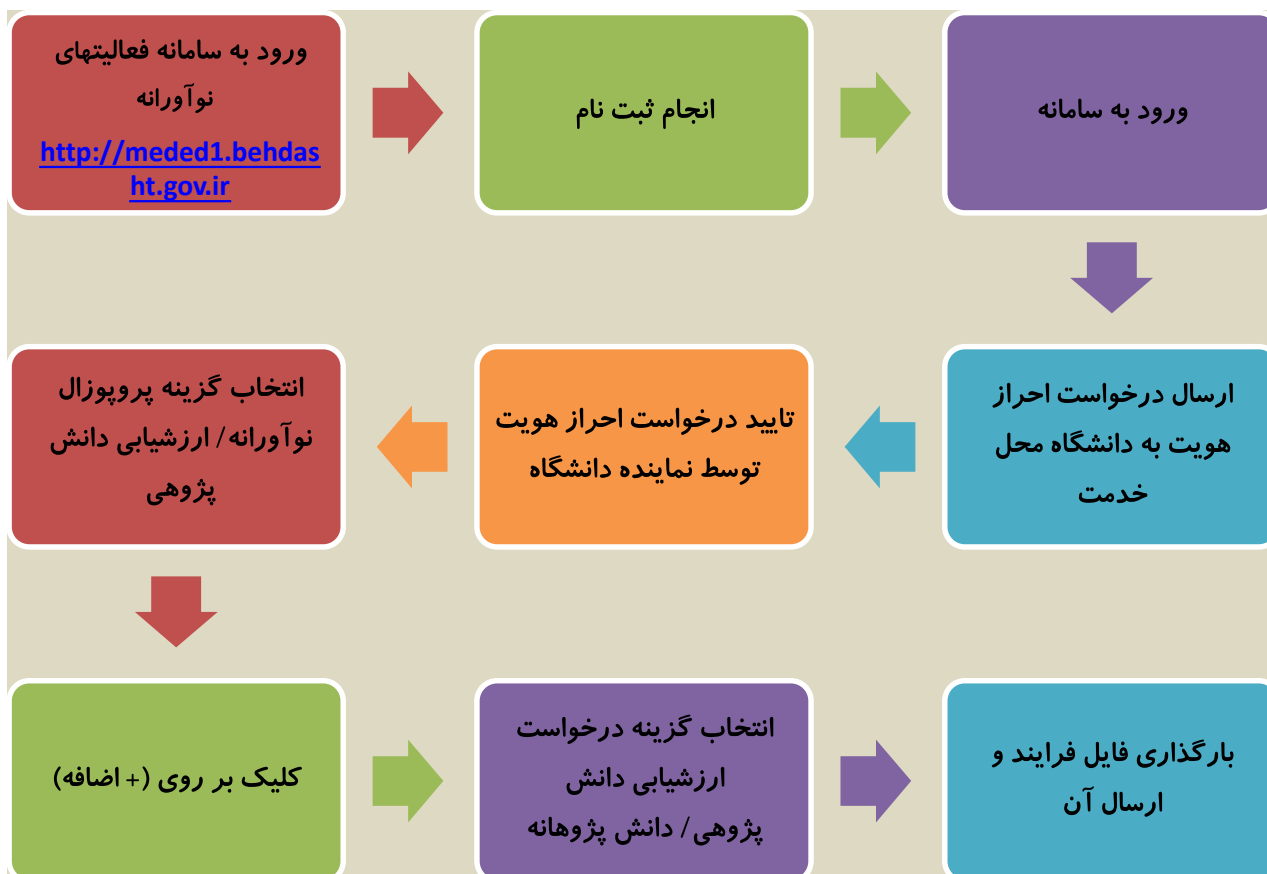
۵. تایید درخواست احراز هویت توسط نماینده دانشگاه

۶. انتخاب گزینه پروپوزال نوآورانه / ارزشیابی دانش پژوهی

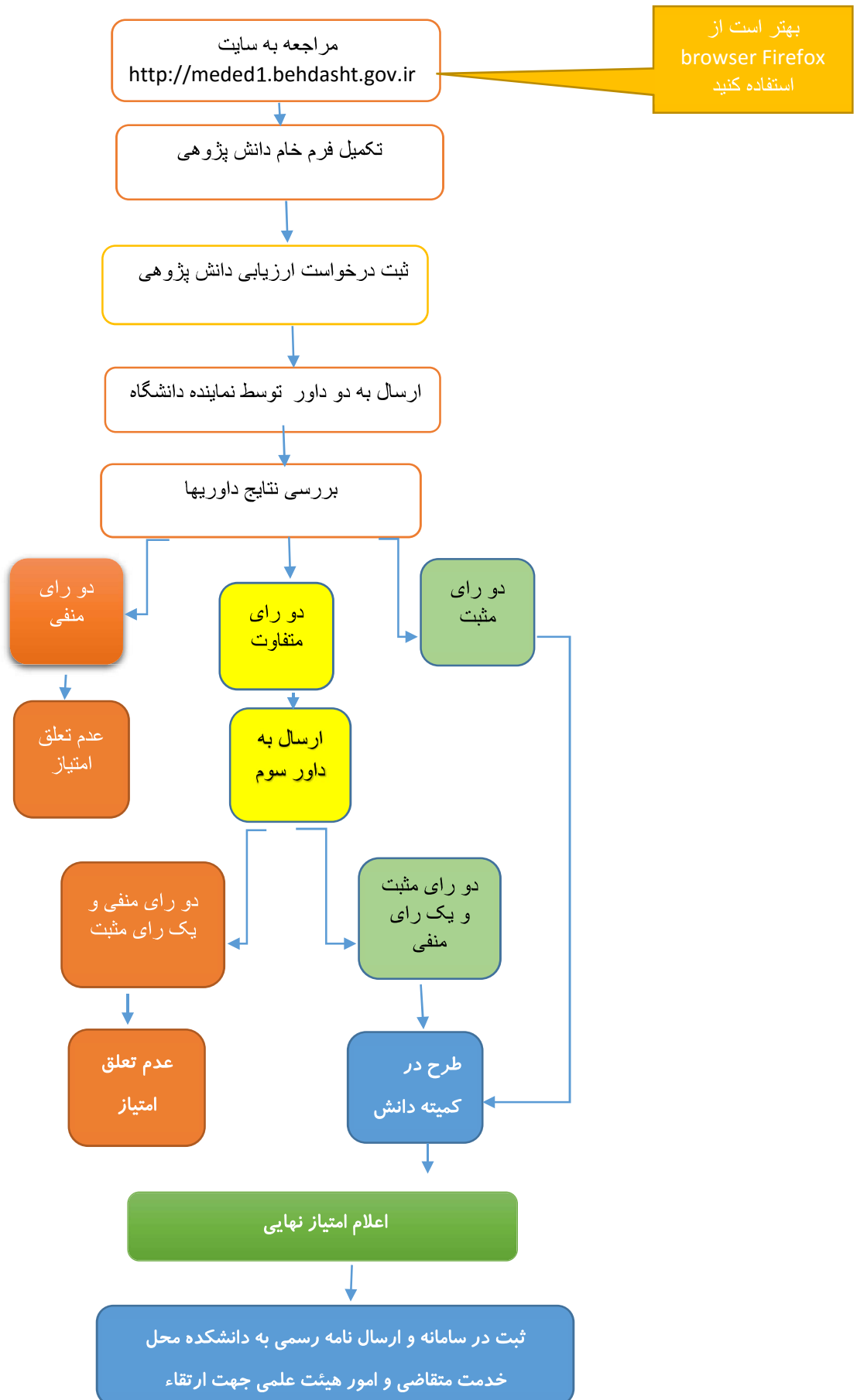
۷. کلیک بر روی (+ اضافه)

۸. انتخاب گزینه درخواست ارزشیابی دانش پژوهی / دانش پژوهانه

۹. بارگذاری فایل فرایند و ارسال آن



روند بررسی فرایندهای (نوآوران) دانش پژوهی آموزشی



((پیوست شماره ۵))

بسمه تعالی

وزارت بهداشت، درمان و آموزش پزشکی

معاونت آموزشی

مرکز مطالعات و توسعه آموزش علوم پزشکی شیراز

فرم فرایندهای دانش پژوهی آموزشی

(۱) عنوان فارسی:

(۲) عنوان انگلیسی:

(۳) حیطه نوآوری:

تدوین و بازنگری برنامه های آموزشی

یاددهی و یادگیری

ارزشیابی آموزشی (دانشجو، هیات علمی و برنامه)

مدیریت و رهبری آموزشی

یادگیری الکترونیکی

طراحی و تولید محصولات آموزشی

(۴) محل انجام فرایند:

دانشکده:	گروه آموزشی:	بیمارستان:
----------	--------------	------------

(۵) مدت انجام فرایند:

تاریخ شروع:	تاریخ پایان:
-------------	--------------

۶) اطلاعات صاحبان و همکاران فرایند (ردیف قابل افزایش است)

ردیف	نام و نام خانوادگی	موقعیت دانشگاهی (هیأت علمی/کارشناس/دانشجو)	نوع همکاری (صاحب اصلی/صاحب/همکار)	کد ملی	شماره همراه	درصد مشارکت	نقش ^۱	امضا
۱			صاحب اصلی فرایند					
۲			صاحب اصلی فرایند					
۳								
۴								
۵								
						مجموع ۱۰۰٪		

^۱ برحسب تصمیم صاحبان فرایند، نقش های ذکر شده بین صاحبان و همکاران فرایند توزیع می شود. در عین حال همه این نقش ها می تواند بر عهده یک نفر باشد.

^۲ حداکثر دو نفر از صاحبان فرایند می توانند به عنوان صاحب فرایند اصلی معرفی شوند. در صورتی که بیش از این تعداد صاحب اصلی فرایند در فرم گنجانده شوند به ترتیب قرار گرفتن در متن، دو نفر اول به عنوان صاحبان اصلی تعیین می شوند.

(۷) هدف کلی:

(۸) اهداف ویژه/اهداف اختصاصی:

(۹) بیان مسئله (ضرورت انجام و اهمیت اهداف انتخابی را ذکر کنید):

(۱۰) مرور تجربیات و شواهد خارجی (با ذکر رفرانس):

(۱۱) مرور تجربیات و شواهد داخلی (در این بخش سوابق اجرایی این نوآوری در دانشگاه و کشور به طور کامل ذکر و رفرانس ذکر شود):

(۱۲) شرح فعالیت صورت گرفته را بنویسید (آماده سازی، چگونگی تجزیه و تحلیل موقعیت و تطبیق متدولوژی، اجرا و ارزشیابی را در این بخش بنویسید):

(۱۳) نتایج حاصل از این فعالیت و این که فعالیت ارائه شده چگونه موفق شده است به اهداف خود دست یابد را تشریح کنید:

(۱۴) اقدامات انجام شده برای تعامل با محیط (که در آن فعالیت نوآورانه به محیط معرفی شده است) را تشریح کنید:

۱۵) شیوه های نقد فرایند انجام شده و نحوه به کارگیری نتایج آن در ارتقای کیفیت فرایند را تشریح کنید:

۱۶) چکیده انگلیسی فرایند:

۱۷) سطح نوآوری

- در سطح گروه آموزشی برای اولین بار صورت گرفته است.
- در سطح دانشکده برای اولین بار صورت گرفته است.
- در سطح دانشگاه برای اولین بار صورت گرفته است.
- در سطح کشور برای اولین بار صورت گرفته است.

۱۸) چک لیست خودارزیابی فرایندهای دانش پژوهی آموزشی برای بررسی موارد رد سریع تنها در صورتی که پاسخ به همه سوالات زیر «خیر» باشد، می توانید مرحله بعدی خودارزیابی را انجام دهید:

ردیف	موضوع	پاسخ
۱	فعالیت‌های خارج از حوزه آموزش اعضای هیات علمی یا یکی از رده‌های فراگیران علوم پزشکی ^۳	<input type="radio"/> بلی <input type="radio"/> خیر
۲	فعالیت‌های مرتبط با آموزش سلامت عمومی ^۴	<input type="radio"/> بلی <input type="radio"/> خیر
۳	فرایندی که در دوره‌های گذشته به عنوان فرایند دانشگاهی یا کشوری شناسایی و مورد تقدیر قرار گرفته‌اند	<input type="radio"/> بلی <input type="radio"/> خیر
۴	طرح‌هایی که صرفاً ماهیت نظریه پردازی دارند	<input type="radio"/> بلی <input type="radio"/> خیر
۵	پژوهش‌های آموزشی که ماهیت تولید علم دارند و نه اصلاح روندهای آموزشی مستقر در دانشگاه‌ها	<input type="radio"/> بلی <input type="radio"/> خیر
فرایندهایی که از نظر تواتر و مدت اجرا یکی از شرایط زیر را دارند:		
۶	۶- در مورد فرایندهایی که اجرای مستمر دارند، مدت اجرای کمتر از شش ماه داشته باشند.	<input type="radio"/> بلی <input type="radio"/> خیر
	۶- در مورد فرایندهایی که اجرای مکرر دارند حداقل دو بار انجام نشده باشند.	<input type="radio"/> بلی <input type="radio"/> خیر
	۶- در مورد فرایندهایی که ماهیتاً اجرای یک باره دارند ولی تأثیر مستمر دارند مانند برنامه‌های آموزشی یا سندهای سیاست گذاری، مصوب مرجع ذی صلاح نشده باشند.	<input type="radio"/> بلی <input type="radio"/> خیر

^۳Undergraduate, Postgraduate and CME/CPD

^۴Public education

۱۹) چک لیست خودارزیابی فرایندهای دانش پژوهی آموزشی برای بررسی معیارهای ارزیابی معیارهای دانش پژوهی تنها در صورتی که پاسخ به همه سوالات زیر «بلی» باشد، می‌توانید فرایند خود را برای بررسی در جشنواره شهید مطهری ارسال کنید:

ردیف	موضوع	پاسخ
۱	هدف مشخص و روشن دارد.	<input type="checkbox"/> بلی <input type="checkbox"/> خیر
۲	برای انجام فرایند مرور بر متون انجام شده است.	<input type="checkbox"/> بلی <input type="checkbox"/> خیر
۳	از روش مندی مناسب و منطبق با اهداف استفاده شده است.	<input type="checkbox"/> بلی <input type="checkbox"/> خیر
۴	اهداف مورد نظر به دست آمده اند.	<input type="checkbox"/> بلی <input type="checkbox"/> خیر
۵	فرایند به شکل مناسبی در اختیار دیگران قرار گرفته است.	<input type="checkbox"/> بلی <input type="checkbox"/> خیر
۶	فرایند مورد نقد توسط مجریان قرار گرفته است.	<input type="checkbox"/> بلی <input type="checkbox"/> خیر

اینجانب به عنوان نماینده صاحبان فرایند، صحت کلیه مندرجات این فرم از جمله چک لیست‌های خودارزیابی را تأیید می‌کنم.

نام و نام خانوادگی:

امضا:

تاریخ: